



南昌理工学院
Nanchang Institute of Technology

2021—2022 学年 本科教学质量报告

南昌理工学院
二〇二二年十二月



目 录

学校概况	1
一、教育基本情况	1
(一) 人才培养目标	1
(二) 学科专业设置情况	2
(三) 在校生规模	2
(四) 本科生生源质量	3
二、师资队伍与教学条件	3
(一) 师资队伍	4
(二) 本科主讲教师情况	6
(三) 教学经费投入情况	7
(四) 教学设施应用情况	8
1. 教学用房	8
2. 教学科研仪器设备与教学实验室	9
3. 图书馆及图书资源	9
三、教学建设与改革	10
(一) 专业建设	10
1. 专业建设情况	10
2. 专业认证情况	11
(二) 课程建设	11
(三) 教材建设	12
(四) 实践教学	13
1. 实验教学	13
2. 本科生毕业设计(论文)	13
3. 实习与教学实践基地	14
(五) 创新创业教育	15
(六) 教学改革	15
(七) 教师教学能力	15
四、专业培养	16
(一) 人才培养目标定位与特色	16
(二) 专业课程体系建设	16
(三) 立德树人落实机制	17
(四) 实践教学	18
(五) 硕士研究生培养	18

五、质量保障	19
(一) 强化人才培养中心地位	19
(二) 教学管理与服务	19
(三) 学生管理与服务	19
(四) 质量监控	20
1. 建立健全可行的质量标准	20
2. 建立有效的质量保障体系	20
3. 建立完备的质量保障条件	22
4. 制度引导质量改进	23
5. 评估效果重应用	23
6. 信息反馈多样化	23
7. 数据采集常态化	24
8. 质量报告公开化	24
六、学习成效	24
(一) 强化学风建设, 提高学生学习效果	24
(二) 强化管理与服务, 学生的满意度不断提升	25
(三) 应届本科生毕业与就业情况	25
1. 毕业情况	25
2. 就业情况	25
3. 毕业生成就	26
4. 社会用人单位对毕业生评价	26
七、特色发展	26
(一) 开展国防教育、军魂与人的实际做法	26
(二) 国防教育在教学和科研方面硕果累累	28
(三) 推进课程思政教学改革, 课程思政成效初现	29
(四) 积极开展教学能力提升培训, 教师教学水平显著提升	29
八、问题及改进	29
(一) 存在的主要问题	29
(二) 改进措施	30

学校概况

南昌理工学院是经教育部批准设置的民办普通本科高校。1999年5月创建；2001年4月，经江西省人民政府批准升格为高职院校，定名为江西航天科技职业学院；2005年5月，经教育部批准升格为江西省首批民办本科高校，定名为南昌理工学院；2009年4月，经江西省人民政府学位委员会批准为江西省首批民办高校学士学位授予单位；2012年11月，学校顺利通过教育部本科教学合格评估，是江西省首批第一所一次性通过合格评估的民办高校，专家组一致评价：南昌理工学院是民办教育的一面旗帜；2016年4月，学校与华东交通大学开始联合培养研究生；2017年4月，被江西省人民政府学位委员会列为“十三五”硕士授权立项建设单位；2018年2月，被教育部命名为国防教育特色学校；2018年11月，顺利通过了教育部本科教学工作审核评估，专家组一致认为：南昌理工学院是全国示范性民办高校，国防教育特色鲜明，军魂育人成效显著。2021年，被江西省人民政府学位委员会列为“十四五”硕士授权立项建设单位。

学校位于江西省英雄城市——南昌，以“航天科教，兴我中华”为办学宗旨，秉承“科学、求实、厚德、创新”的校训，立足江西，面向全球，着眼社会产业结构发展，关注社会人才需求，为国家经济社会发展培养高素质应用创新型人才。学校的办学成就，受到中央、省部领导的高度赞扬和社会的肯定。学校在江西省委教育工委、省教育厅的关心、帮助、支持下，始终坚持社会主义办学方向，坚持立德树人，不忘初心，弘扬“特别能吃苦、特别能战斗、特别能攻关、特别能奉献”的航天精神，不断加强内涵建设，牢记党的教育方针和“办好人民满意的教育”的使命，全体师生员工将继续开拓进取，奋发图强，为建成一所有特色、高水平，国内一流、国际知名的民办大学而努力奋斗。

一、教育基本情况

学校坚持把人才培养作为办学的出发点和落脚点，紧紧围绕“建设什么样的大学、怎样建设大学”和“培养什么人、怎样培养人”等根本问题，学校高举新时代中国特色社会主义思想伟大旗帜，全面贯彻党和国家的教育方针，遵循高等教育发展规律，依法办学，坚持规模、结构、质量和效益相统一的原则，秉承“科学、求实、厚德、创新”的校训，坚持以社会需求为导向，走以质量提升为核心的内涵式发展道路，科学合理规划，找准办学定位，确定人才培养目标，主动服务国家和区域经济社会发展。

（一）人才培养目标

类型定位：应用型民办本科高校。

层次定位：以普通本科教育为主体，高等职业教育为补充，适时开展硕士研究生教育。

学科专业定位：大力发展应用型学科专业，形成以工科为主，多学科协调发展。

办学目标定位：建设成工科优势突出、区域创新彰显、学科特色知名、综合实力一流的特色高水平应用型民办大学。

服务目标定位：立足江西，面向长珠闽，辐射全国，服务基层。

人才培养目标定位：培养政治素养硬，专业基础实，实践能力强，具有创新创业精神和职业素养的应用型人才。

（二）学科专业设置情况

学校现有本科专业 63 个，其中工学专业 27 个占 42.86%、理学专业 2 个占 3.17%、文学专业 6 个占 9.52%、经济学专业 3 个占 4.76%、管理学专业 7 个占 11.11%、艺术学专业 13 个占 20.63%、教育学专业 4 个占 6.35%、法学专业 1 个占 1.59%。

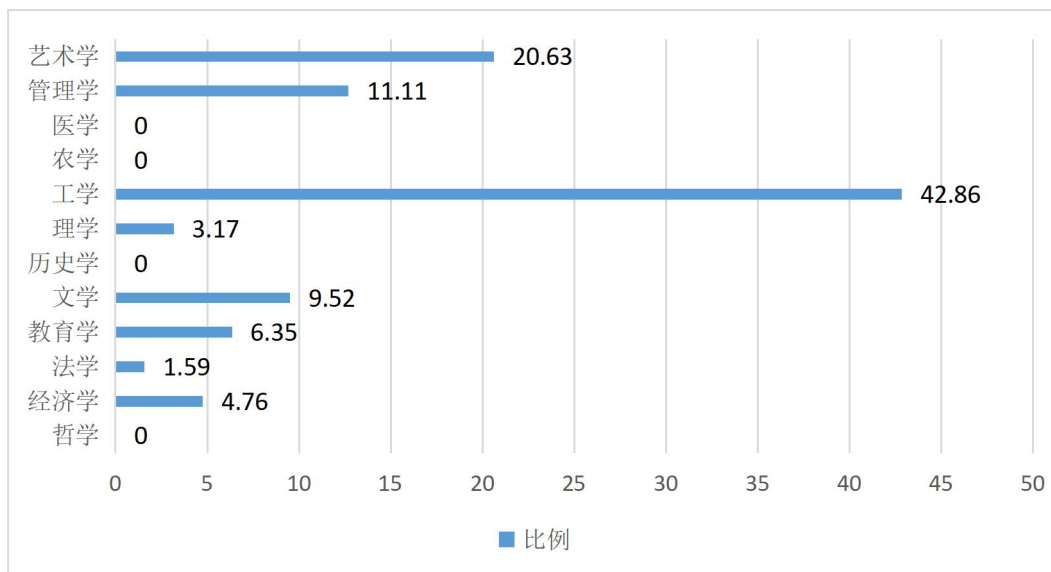


图 1 各学科专业占比情况 (%)

（三）在校生规模

目前，学校全日制在校生总规模为 30793 人，其中普通本科生 18123 人，普通高职生 12614 人，留学生 39 人，普通预科生 17 人，普通本科生数占全日制在校生总数的比例为 58.85%。学校的人才培养工作为区域经济发展提供了有力支撑。

2021-2022 学年本科在校生 19790 人（含一年级 3668 人，二年级 3090 人，

三年级 6243 人，四年级 6789 人）。

各类在校生的情况如表 1 所示（按时点统计）。

表 1 各类学生人数一览表

普通本科生数		18123
其中：与国（境）外大学联合培养的学生数		0
普通高职(含专科)生数		12614
留学生数	总数	39
	其中：本科生数	39
普通预科生数		17
函授学生数		557

（四）本科生生源质量

近年来，在全国民办高校生源总体缩减的背景下，学校逆势上扬，连续出现高报考率、高报到率、高稳定率的良性互动喜人形势，形成了“进口旺、出口畅、中间质量有保障”的喜人局面。目前招生专业 51 个，占全校专业的 80.95%；学校面向全国 31 个省（市、自治区）招生，其中理科招生省份 17 个，文科招生省份 17 个。在 31 个省市录取最低分高于当地录取最低控制线，在省外录取分数线一般超当地省控线 20-50 分不等，本省录取分数线超省控线 10-40 分不等。

2022 年，学校计划招生 5659 人，实际录取考生 5616 人，实际报到 5168 人。实际录取率为 99.24%，实际报到率为 92.02%。自主招生 851 人，招收本省学生 3346 人。

二、师资队伍与教学条件

学校坚持“内培与外引并举，引进与稳定并重，培养与使用并行”的原则，按照“用好现有人才，稳定关键人才，引进急需人才，培养骨干人才”的工作思路，加强师资队伍建设。根据应用型大学建设要求，有计划有步骤地加强师资队伍建设，初步建成一支数量较充足、结构较合理、素质优良、基本满足学校事业发展的师资队伍；学校重视教学资源对人才培养的保障作用，积极拓宽筹资渠道，

争取教学经费投入稳步增长；教学设施不断改善，基本满足教学需要，利用情况较好，为本科教学和人才培养提供了有效保障。

（一）师资队伍

学校坚持“内培与外引并举，引进与稳定并重，培养与使用并行”的原则，按照“用好现有人才，稳定关键人才，引进急需人才，培养骨干人才”的工作思路，按照“积极引进，加强培养，提高个体素质，优化整体结构”的原则，不断加强师资队伍建设。同时制定出台了教师培训、教师教学能力提升、双师型教师培养等一系列措施，积极组织教师培训进修，全面提升教师素质。学校深入推进师资队伍建设“五大工程”，实施“十百千”工程和“双百人才计划”，加大经费投入，重点破解制约人才引进的机制障碍，不拘一格选拔人才、汇聚人才、使用人才、成就人才，有针对性地大大改善和优化了师资队伍结构，2022 年学校取得了明显成效。通过外引和内培，建成了一支政治素质高、业务能力强、结构合理的应用型高校师资队伍。

学校不断优化人才服务体系，强化师资队伍稳定。一是推进了薪酬制度改革，大幅度整体提高了教职工薪资待遇，人均年收入比往年同期提高 30%以上；翻倍提高了教职工社保和住房公积金缴纳基数，改善了教师退休后的待遇，解决其后顾之忧；二是对优秀理工类硕士、博士研究生教师采取“一人一策”，实行年薪制，充分发挥了薪酬待遇的激励和导向作用；三是积极响应“双减”政策，开设了 10 多个非学科类的教职工子女公益兴趣班，服务教职工，缓解教职工压力。四是为教师派送生日蛋糕，免费发放健身卡、体检卡，发放节日慰问金，提高午餐补助标准等福利待遇，加强人文关怀，先后建了 12 栋教师公寓，实现“拎包入住”，还组织教职工以优惠价格团购住房，切实帮助青年教师解决子女入托入学问题，不断改善教师生活学习工作的条件，让广大教师安心从教、热心从教，不断提升他们的归属感、幸福感、安全感。学校设立专项经费用于青年教师在职进修，与省内外重点大学联合举办硕士研究生进修班，鼓励教师脱产到国内外重点高校学习深造；分批选送教师到国内外访学；已出资 500 余万元资助 50 余名教师攻读博士学位，大幅度提高了博士学位教师的比例，为教师提升学历层次提供平台，强化了师资队伍培养。

学校现有专任教师 1629 人、外聘教师 236 人，折合教师总数为 1747 人，生师比为 17.66。基本形成了以中青年、高学历教师为主的师资队伍。专任教师中，“双师型”教师 111 人，占专任教师的比例为 6.81%

从职称结构看，具有高级职称的专任教师 491 人，占专任教师的比例为 30.14%，其中正高级职称 73 人，占比 4.48%，副高级职称 418 人，占比 25.66%，

教师职称结构较为合理。（详见图 2）

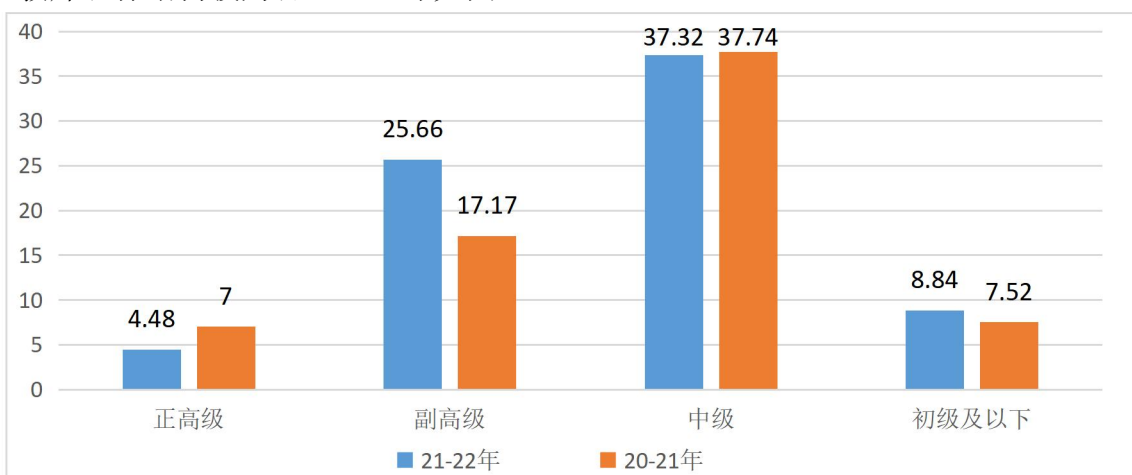


图 2 专任教师职称结构

从学位结构看，具有研究生学位以上（硕士和博士）的专任教师 1373 人，占专任教师的比例为 84.28%，学校博士学位教师逐年增加，教师学位结构进一步优化。（详见图 3）

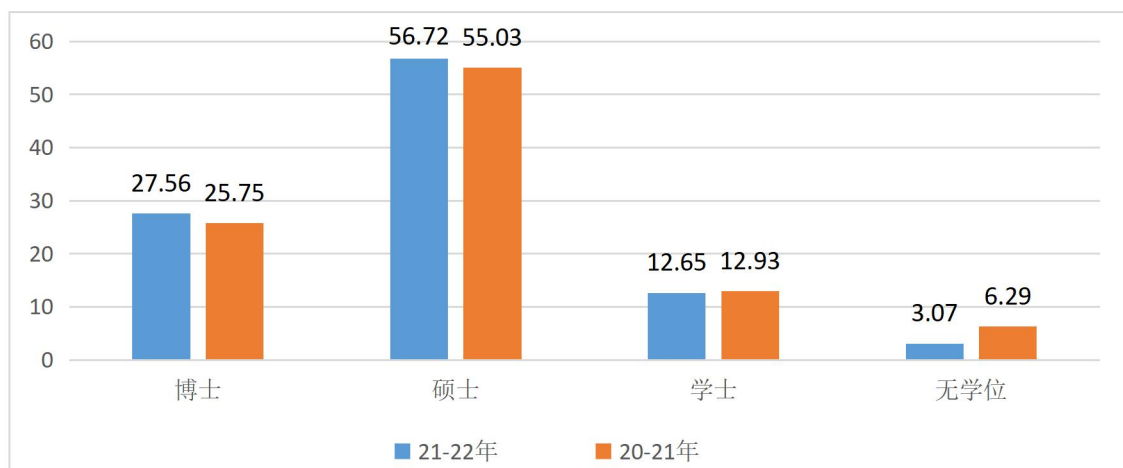


图 3 专任教师学位结构

从年龄结构看，56 岁以上教师 79 人，占比 4.85%，46—55 岁教师 246 人，占比 15.1%，36—45 岁教师 762 人，占比 46.78%，35 岁以下教师 542 人，占比 33.27%；专任教师中青年教师比例达，发展后劲足。（详见图 4）

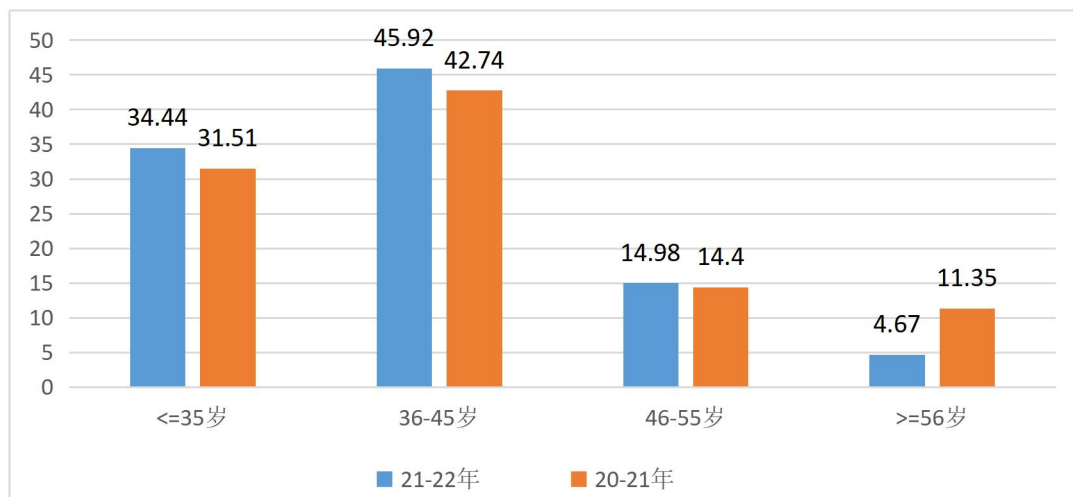


图 4 近两学年专任教师年龄结构 (%)

(二) 本科主讲教师情况

学校规定,凡承担本科课程教学的教师必须具备讲师以上职称或硕士以上学位。新聘教师必须参加岗前培训,经考核合格后方能担任主讲教师,个别暂不具备主讲教师资格的教师,由经验丰富的教师作为导师指导其开展教学工作,实行传帮带制度。

学校要求坚持教授上讲台,加强本科基础课教学,学校鼓励支持高学历、高职称教师、骨干教师和学科带头人开新课,上基础课。教授、副教授每学年至少为本科生开一门本科课程。学校还在课时津贴上向讲授本科课程的教师倾斜。

本学年高级职称教师承担的课程门数为 710, 占总课程门数的 51.08%; 课程门次数为 1704, 占开课总门次的 34.51%。

正高级职称教师承担的课程门数为 157, 占总课程门数的 11.29%; 课程门次数为 269, 占开课总门次的 5.45%。其中教授职称教师承担的课程门数为 111, 占总课程门数的 7.99%; 课程门次数为 189, 占开课总门次的 3.83%。

副高级职称教师承担的课程门数为 605, 占总课程门数的 43.53%; 课程门次数为 1437, 占开课总门次的 29.10%。其中副教授职称教师承担的课程门数为 405, 占总课程门数的 29.14%; 课程门次数为 1032, 占开课总门次的 20.90%。

承担本科教学的具有教授职称的教师有 46 人, 以我校具有教授职称教师 67 人计, 主讲本科课程的教授比例为 68.66 %。

本学年主讲本科专业核心课程的教授 43 人, 占授课教授总人数比例的 62.32%。高级职称教师承担的本科专业核心课程 258 门, 占所开设本科专业核心课程的比例为 38.05%。

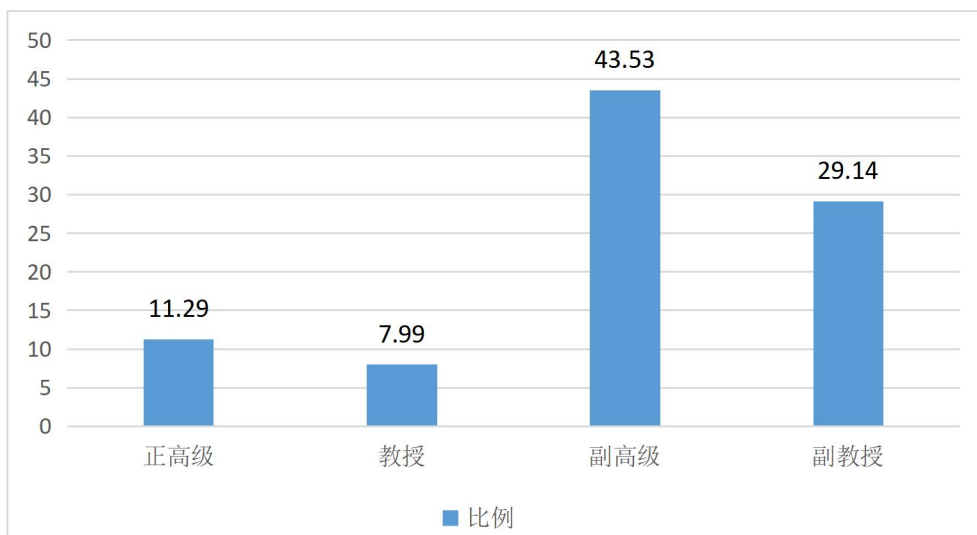


图 5 各职称类别教师承担课程门数占比 (%)

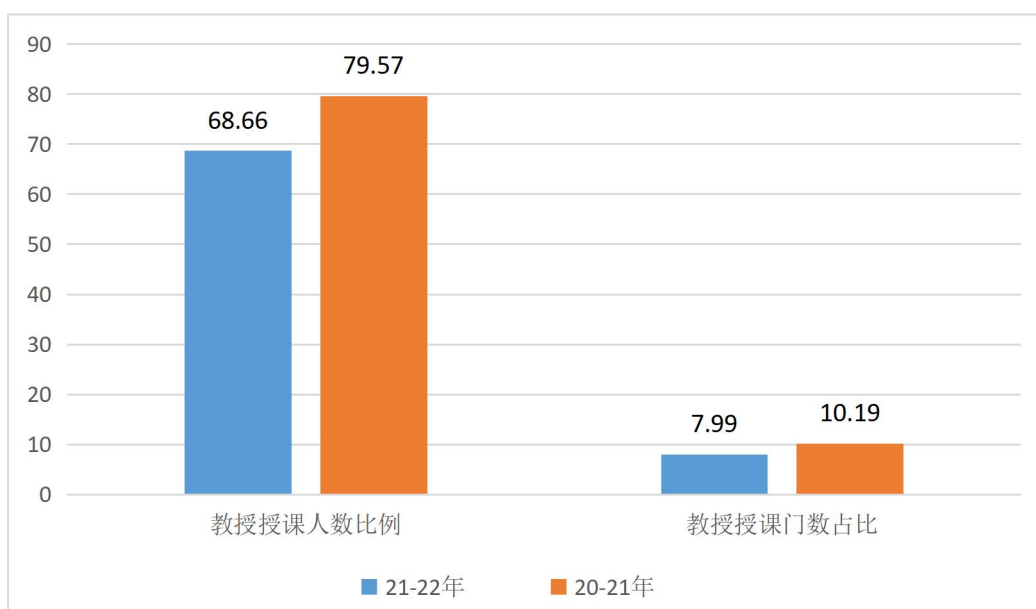


图 6 近两学年教授为本科生上课情况 (%)

(三) 教学经费投入情况

学校坚持把有限的财力优先投入教学，保证教学经费合理增长，确保教学经费及时到位；设立了相应的专项经费，确保经费投入；严格执行教学经费预决算制度，合理有效使用教学经费，确保各项教学管理等工作高效完成。学校本科教学经费保持增长态势，生均本科教学日常运行支出逐年增加，保证了本科教学日常运行，增强了教学资源建设能力，推进了教育教学改革，为提升人才培养质量奠定了坚实的基础。

2021 年教学日常运行支出为 7519.41 万元，本科实验经费支出为 798.33 万

元，本科实习经费支出为 541.04 万元。生均教学日常运行支出为 2446.37 元，生均本科实验经费为 440.51 元，生均实习经费为 298.54 元。近两年生均教学日常运行支出、生均实验经费、生均实习经费（详见图 7）。

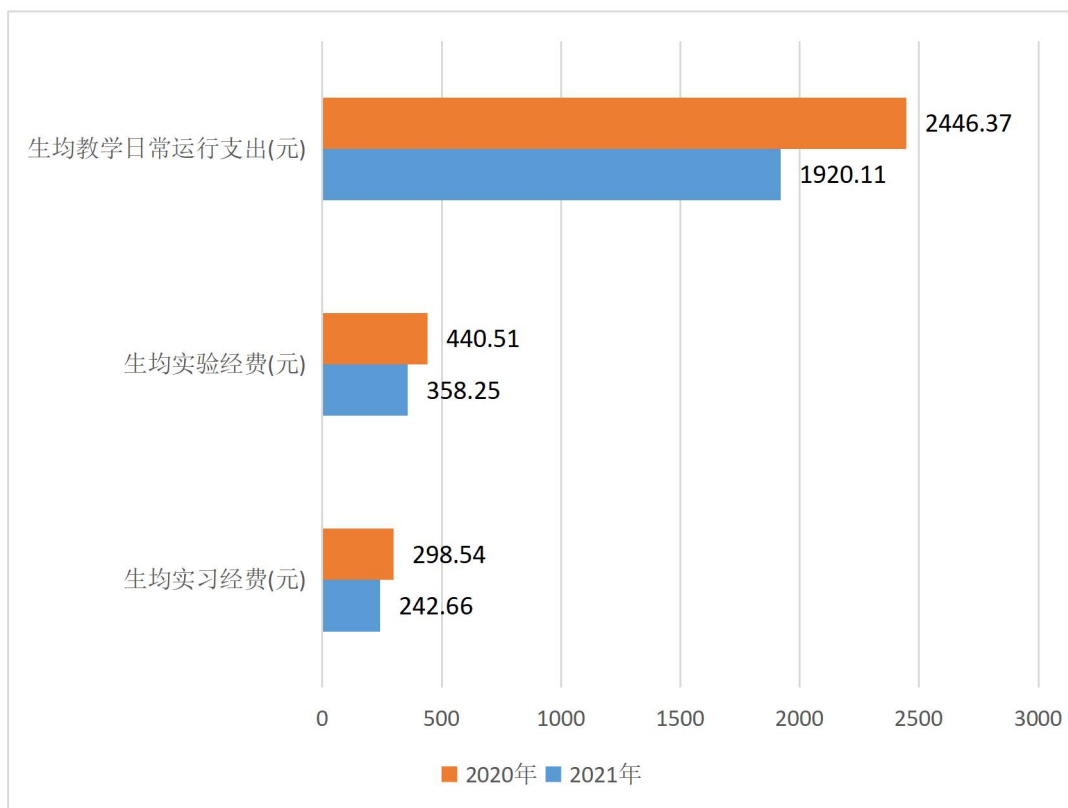


图 7 近两年生均教学日常运行支出、生均实验经费、生均实习经费（元）

（四）教学设施应用情况

1.教学用房

根据 2022 年统计，学校总占地面积 221.49 万平方米，产权占地面积为 151.85 万平方米，学校总建筑面积为 90.84 万平方米；有效保障了学校教育教学活动的开展。

学校现有教学行政用房面积（教学科研及辅助用房+行政办公用房）共 548478.15 平方米，其中教室面积 219491.07 平方米（含智慧教室面积 24120.0 平方米），实验室及实习场所面积 199621.26 平方米。拥有体育馆面积 23552.06 平方米。拥有运动场面积 86521 平方米。

按全日制在校生 30793 人算，生均学校占地面积为 71.93（m²/生），生均建筑面积为 29.50（m²/生），生均教学行政用房面积为 17.81（m²/生），生均实验、实习场所面积 6.48（m²/生），生均体育馆面积 0.76（m²/生），生均运动场面积 2.81（m²/生）。（详见表 2）

表 2 各生均面积详细情况

类别	总面积（平方米）	生均面积（平方米）
占地面积	2214897.90	71.93
建筑面积	908380.14	29.50
教学行政用房面积	548478.15	17.81
实验、实习场所面积	199621.26	6.48
体育馆面积	23552.06	0.76
运动场面积	86521.0	2.81

2.教学科研仪器设备与教学实验室

学校建设了先进制造实训基地、飞行模拟实验室、VR 实验室、智能机器人实验室、工商管理技能实训中心等各类实验室 263 个，现有十佳省级重点实验室 1 个，省级实验教学示范中心 3 个，省部级虚拟仿真实验教学项目 5 个。学校现有教学、科研仪器设备资产总值 2.24 亿元，生均教学科研仪器设备值 0.73 万元。当年新增教学科研仪器设备值 4541.69 万元，新增值达到教学科研仪器设备总值的 25.44%。

本科教学实验仪器设备 11153 台（套），合计总值 2.240 亿元，其中单价 10 万元以上的实验仪器设备 246 台（套），总值 13845.73 万元，按本科在校生 18123 人计算，本科生均实验仪器设备值 12358.52 元。

为了提高实验室和实验设备的利用率，学校推动各级各类实验实训场所和大学生创新基地，全年面向本科生开放使用。为满足学生创新性实验、学科专业竞赛、毕业设计、自主科研、素质拓展和各类大学生创新创业训练项目等活动提供便利。

3.图书馆及图书资源

学校图书馆推行以人为本，全时开放的理念，实行藏借阅合一、内部大开放的运行模式，积极引进自助借还机、图书查阅机等一系列先进数字化设施，实现借还图书实行自主办理，文献检索实行异构数据库一站式服务，不断完善服务工作制度，不断加强馆员业务素养，最大限度为师生阅读学习及人才培养提供文献资源、信息素养、空间环境、读者培训和在线咨询等服务。全馆阅览室、自习室

全年无节假日，全天对外开放。

截至 2022 年 9 月，学校拥有图书馆 2 个，图书馆总面积达到 54601.98m²，阅览室座位数 5757 个。图书馆拥有纸质图书 324.64 万册，当年新增 97056 册，生均纸质图书 105.24 册；拥有电子期刊 38.69 万册，学位论文 638.78 万册，音视频 70339.53 小时。2021 年图书流通量达到 18.69 万本册，电子资源访问量 1421.99 万次，当年电子资源下载量 65.09 万篇次。

为促进信息技术与教育教学科研管理的有效融合，推进教学数字化，营造智慧化教学、科研、管理和校园生活环境。建成了融合多媒体教学设备、录播设备和网络教学平台为一体教学设施和教学信息综合服务平台，可实现教室状态信息采集、远程巡课巡考、课堂常态录播、教学互动等功能，并形成了办公、教学、图书借阅等多套业务子系统的应用服务，为师生在校学习和工作提供了便捷的服务，有效地满足了师生教学科研需要。

三、教学建设与改革

（一）专业建设

1. 专业建设情况

学校主动服务区域和江西经济社会发展的需要，围绕国家和省市重大战略规划，主动对接我省战略性新兴产业，积极调整、优化专业设置和布局。现有本科专业 63 个，形成了 5 大专业集群，约 60% 的专业为我省十大战略性新兴产业所需，工科专业所占比例达到 42.86%，专业布局更加贴近我省新型工业化和产业结构调整对人才的需求。

尤其是学校为了更好的服务航空强省战略，开设了直升机驾驶技术、飞行技术、航空航天工程等航空类专业，飞行技术专业被评为省级一流特色建设专业。全资成立了全省首家高校创办的通用航空公司—南昌理工通用航空有限公司，投入近 3000 万元购置初级、中级、高级模拟器和 6 架飞行器，主运行基地在吉安桐坪通用机场，并先后获得中国民用航空华东地区管理局颁发的通用航空《经营许可证》、CCAR-61 部、CCAR-91 部和 CCAR-141 部驾驶员培训资质，是江西省第一家高校取得商业非运输航空运营人运行合格证的高校，完成了一般商业飞行、私用驾驶员执照培训、民航客机驾驶员培训，构建了完整的飞行员培训体系，学校在飞行员培养方面取得重大突破性进展。

学校十分重视专业建设力度，制定了《南昌理工学院专业设置与调整管理办法》，对根据社会转型发展、产业升级对专业人才培养的需求，结合学校师资结构、办学条件、人才培养过程、招生就业等方面的实际情况，对专业实行分档考核，探索建立专业动态调整机制，引导专业退出有序、动态管理，基本形成了专

业数量与办学规模相适应、专业设置与社会需求相适应、专业结构与学科发展相适应、培养目标与办学层次相适应的专业结构体系。学校现有计算机科学与技术为教育部特色专业，电子信息工程、工商管理、机械设计制造及其自动化、英语、市场营销、艺术设计等 6 个专业为省级特色专业，飞行技术、英语、法学等 3 个专业为省级一流特色建设专业；新能源科学与工程、军事法学等 2 个专业为“十二五”江西高校重点学科；机械设计制造及其自动化、新能源科学与工程、计算机科学与技术等 3 个专业为省级卓越工程师培养计划建设点，新能源科学与工程、软件工程、土木工程等 3 个专业为省级专业综合改革试点项目建设点，网络工程、工商管理等 2 个专业为省级人才培养模式创新实验区。

当年学校招生的本科专业 51 个；当年有工业设计、机器人工程、集成电路设计与集成系统、市场营销、金融工程等 12 个专业停招；新增数字媒体艺术、大数据管理与应用、小学教育 3 个本科专业，学校专业结构更趋合理。

我校专业带头人总人数为 63 人，其中具有高级职称的 55 人，所占比例为 87.30%，获得博士学位的 10 人，所占比例为 15.87%。

2. 专业认证情况

遵循“学生中心、产出导向、持续改进”的教育理念，全面推进学校专业认证工作，顶层设计专业培养目标、培养要求，建立专业与课程的目标支撑关系，实施课程建设的闭环与专业建设的闭环双闭环循序改进迭代机制，提升专业建设内涵，加强教学评估与检测。成立专业认证工作领导小组，由分管教学工作副校长主抓，由教务处和评建办组织实施，以认证专业所在学院为主体，相关职能部门共同参与，系统实施专业认证专项计划，计算机科学与技术 and 电子信息工程等 2 个专业列入学校专项培育计划。

（二）课程建设

为深入贯彻落实习近平总书记关于教育的重要论述内容的核心要义，把握其精神实质，把习近平总书记关于教育的重要论述作为高校教书育人的重要内容，覆盖全体学生。学校将《习近平总书记教育重要论述讲义》相关内容与《思想道德与法治》《中国近现代史纲要》《马克思主义基本原理》《毛泽东思想和中国特色社会主义理论体系概论》四门课程的教学内容进行融合，将习近平总书记关于教育的重要论述的内容及精神贯彻整个思政教学过程。以《习近平新时代中国特色社会主义思想学习纲要》为教学遵循，在本科生一年级中设置“习近平新时代中国特色社会主义思想概论”必修课程，深入学习习近平新时代中国特色社会主义思想特别是习近平总书记最新重要讲话精神。开设党史、国史、改革开放史、社会主义发展史作为通识教育平台课，开设《红色文化》课程教学内容，作为必

修内容，纳入《中国近现代史纲要》课程教学。

学校积极开展“课程思政”、“专业思政”教学改革，深入挖掘拓展学校各门课程育人元素，推动“思政课程”向“课程思政”转变，构建思想政治理论课、通识课程、专业课程三位一体的课程思政教育教学体系，构建“全员育人、全程育人、全方位育人”的大格局。推进劳动育人，将劳动育人纳入各专业人才培养方案，与课堂教学和实践教学同规划、同部署、同考核，充分发挥劳动育人功能，促进学生德智体美劳全面发展。

学校修订出台了《南昌理工学院一流课程建设实施办法》，加大课程建设投入力度，与专门从事课程录制建设的公司签订协议，鼓励教师参与到课程改革建设中去，积极申报省级线上、线下、混合式、虚拟仿真等各类一流课程项目，2021-2022 年度，我校共有保险学、Python 程序设计、绘本设计、平面构成 4 门课程入选江西省一流课程，《新能源材料合成实验—氧化石墨烯纳米银复合材料的制备与表征》和《立体汇本结构设计：再现大唐风貌虚拟仿真实验教学》2 个项目获批省级虚拟仿真实验项目，位居全省民办高校首位，甚至超过了个别公办本科高校。另外，2022 年上半年，我校英语专业、电子信息工程专业立项为省级一流专业建设点。

本学年，学校共开设本科生公共必修课、公共选修课、专业课共 1390 门、4938 门次。我校已建设 7 门省部级精品在线开放课程。MOOC 课程 4 门，SPOC 课程 70 门。

表 3 近两学年班额统计情况

班额	学年	公共必修课 (%)	公共选修课 (%)	专业课 (%)
30 人及以下	本学年	19.55	8.16	17.63
	上学年	17.22	0.00	16.39
31-60 人	本学年	63.33	4.08	70.53
	上学年	63.36	15.15	74.16
61-90 人	本学年	12.25	0.00	11.28
	上学年	9.67	0.00	9.20
90 人以上	本学年	4.87	87.76	0.56
	上学年	9.75	84.85	0.25

(三) 教材建设

2021 年下半年，学校重新修订完善了《南昌理工学院教材建设与管理细则》《南昌理工学院境外原版教材管理办法》等文件，成立了教材建设与管理领导小

组、教材审核专门委员会等机构，加强对教材意识形态的审查力度。2021-2022 学年，学校共对 1851 种教材进行了意识形态审查，其中自编教材为 32 种，均未发现意识形态问题；同时，全校共使用马工程教材 29 种，覆盖率达 100%。2021 年，本校教师作为第一主编共出版教材 18 种。

（四）实践教学

1. 实验教学

为规范实验教学，提高实验教学质量，学校出台了《实践教学工作规程》《实验教学与管理办法》《南昌理工学院实验课程考核及成绩评定办法》等有关规定，对实验课程设置、实施、评价和保障提出了具体要求。在实验课程开设方面，学校统一组织编制了实验教学大纲，根据大纲的要求，开课学院精选实验教材和实验指导书，制定任务书，按规定开设相关实验课程和项目。在实验教学内容方面，要求精选基础性实验，减少验证性实验，增开综合性、设计性和创新性实验。基础实验课原则上做到每组 1 人，专业基础课实验每组 1-2 人，专业课实验每组不超 3 人；培养方案规定的实验开出率 90%以上；学校重视实验教学工作，在教务处设置实践教学科，根据《南昌理工学院实践教学质量监控办法》进行实践教学评价与考核，强化实验教学质量评估，确保实验教学的效果。

为了提高实验室和实验设备的利用率，学校制定了《南昌理工学院实验室开放管理办法》等制度和办法，推动各级各类实验实训场所和大学生创新基地，全年面向本科生开放使用。为满足学生综合性实验、学科专业竞赛、毕业设计、自主科研、素质拓展和各类大学生创新创业训练项目等活动提供便利。

本学年本科生开设实验的专业课程共计 726 门，其中独立设置的专业实验课程 24 门。学校有实验技术人员 64 人，具有高级职称 3 人，所占比例为 4.69%，具有硕士及以上学位 10 人，所占比例为 15.63%。

2. 本科生毕业设计（论文）

学校修订完善了《南昌理工学院毕业论文管理办法》，出台了《南昌理工学院毕业论文替代管理办法》，鼓励学生通过作品、软件著作权、专利、竞赛作品、创业项目等替代毕业论文成绩，注重激发学生创新创业意识和能力的培养。按选题、指导、监控以及评定等 4 个环节和选题、开题、中期检查、写作规范、答辩评定以及设计论文档案管理等方面规定的要求，组织学生进行毕业论文（设计）与综合训练。

选题要求严格。学生毕业论文（设计）选题来源于教师科研、实验实习、社会调查、工程实践、教师命题等，一般能紧密结合专业培养目标，结合实际，体现应用型人才培养的要求。原则上一人一题，应用性课题数不少于总课题数的

50%，质量整体良好。

管理过程规范。学校加强毕业论文（设计）的过程管理，教务处、督导室、评建等部门联合监管，按照毕业论文工作安排，组织工作人员对毕业论文开题、中期情况及答辩情况进行检查，学校引进了中国知网《毕业论文（设计）管理系统》，毕业指导全过程均要求在系统中完成，采取线上与线下监控相结合的方式强化过程管理，严把论文质量，加大了对毕业论文质量的监控管理。严防学术不断行为，严格查重，控制抄袭重复率，从开始的 30%逐步下降到 20%以内，对于重复率高的论文一律不允许答辩，论文不合格学生不予毕业。

教师指导规范。学校选聘的指导教师都具有讲师以上职称或有研究生以上学历，一名指导教师指导学生数不超过 8 人。各教学院系成立毕业论文（设计）工作领导小组，负责各院系毕业论文（设计）工作；指导教师对所指导学生的论文一、二、三稿进行详细批阅和点评，坚持三稿存档制度。

答辩过程规范。在答辩、成绩评定方面，按《本科毕业论文（设计）工作管理办法》具体要求执行，严审学生答辩资格，每篇(个)毕业论文（设计）均由指导教师和评阅教师给出意见，再经专业答辩委员会审核，确定学生答辩资格。每个学院成立论文答辩专家组，具体负责本学院的答辩工作。教务处和校院两级督导对整个论文答辩环节进行专项督查，有效监控答辩环节。

2022 届我校共有 877 名教师参与了本科生毕业设计（论文）的指导工作，共提供了 6715 个选题供学生选做毕业设计（论文）。指导教师具有副高级以上职称的人数比例约占 32.04%，学校还聘请了 113 位校外教师担任指导老师。平均每位教师指导学生人数为 6.78 人。

3. 实习与教学实践基地

学校积极探索校政、校企、校研等合作形式，不断加大合作培养人才的力度，不断提升合作办学及合作育人的广度和深度，推进人才培养与行业、企业、地方区域经济发展合作与融合。学校根据不同专业、学科和合作单位的特点，鼓励与合作单位共同制定校外实践教学计划，修订实践教学大纲、指导书和任务书，科学制定实习实训方案和考评方案。同时，在基地选聘了一批实践经验丰富、工作业绩突出的管理人员和技术骨干作为实践教学指导老师。严格按照人才培养计划和实习实训大纲要求指导教学。

学校先后与中国航天科工智慧海派科技有限公司、南昌欧菲光科技有限公司、中航珠海飞行学校等知名企业（单位）建立了深度合作，学校现有校内外实习、实训基地 263 个，本学年共接纳学生 8126 人次。

（五）创新创业教育

学校高度重视创新创业教育，成立了领导小组。并开设了创新创业学院，教务处牵头开展创新创业教育。拥有创新创业教育专职教师 20 人，就业指导专职教师 6 人，创新创业教育兼职导师 30 人。设立创新创业教育实践基地（平台）2 个，其中创业示范基地 1 个，科技园等 1 个。本学年学校共立项建设国家级大学生创新创业训练项目 10 个（其中创新 5 个，创业 5 个），省部级大学生创新创业训练项目 40 个（其中创新 31 个，创业 9 个）。

2022 年第八届中国国际“互联网+”大学生创新创业大赛大赛中，我校共获 16 个奖项：全国铜奖 4 项、省级银奖 3 项、省级铜奖 9 项，赛事实力综合排名位居全省本科高校前十，创下该赛事有史以来的最佳成绩！

（六）教学改革

学校充分发挥教师教学发展中心作用，积极开展金课建设、教学方法、学科育人与课程思政、教学改革、教学成果奖培育等各项教学能力提升培训，2021-2022 学年共计开展线上、线下各项培训 30 余场，教师参与达 2000 余人次；2021 年我校教师共立项省级教学改革项目 12 项，结题 10 项，数量位居民办高校前列，另外，我校 2 项教改课题获得国家级立项，实现了国家级教改课题上实现了零的突破；2021-2022 学年，我校教师积极参与教育部产学研合作协同育人项目申报，共有 50 余项通过立项或签订了协议。我校罗钰婷教师在 2022 “礼乐弦歌”教学与教研成果评选中获全国二等奖。

（七）教师教学能力

学校充分发挥教师教学中心的作用，学校通过线上与线下相结合的方式，充分利用国家教育行政学院网络培训平台及超星、智慧学、学堂在线、高等教育学会等线上培训平台，线下邀请校外教育教学专家授课及教学竞赛获奖教师的经验交流、传帮带及教师之间的互动交流等形式，加强对教师在教学能力、教学改革研究、教学成果奖、金课建设、课程思政教学改革、线上教学能力等各项教学教研技能培训。2021-2022 学年共组织线上线下场次达 30 余场次，参与教师达 2500 余人次。通过各项培训，我校教师教学教研能力得到显著提升，2021-2022 学年度我校教师参加各类教学竞赛获奖 34 余项，其中在第二届教师教学创新大赛中，我校教师获二等奖、三等奖各 1 项，是省内民办高校中唯一获两项奖的高校；在省级青年教师教学比赛中，我校选送的 5 位教师全部获奖，其中二等奖 3 项，三等奖 2 项，学校获优秀组织奖，获奖数量和等级均有了新突破。

四、专业培养

（一）人才培养目标定位与特色

在制订或修订本科专业人才培养方案时，坚持知识、能力、素质协调发展的原则。在重视知识传授的基础上，加强专业应用技能的培养，拓宽学生综合素质教育，建构起适应终身学习及社会发展变化所需求的知识、能力和综合素质结构；按照“必要、集约、最佳”的课程体系优化原则，对教学计划课程体系进行全面地集成、精简和优化并保证课程体系整体统一、规范；高度重视实践教学，强化实践能力的培养，将实践教学环节贯彻于人才培养全过程。这些都体现了坚持“以生为本”，“注重学生可持续发展”，“让学生掌握实践和自我发展的能力和技巧”，“合理开发学生的潜能与特长”的人才培养理念和培养政治素养硬，专业基础实，实践能力强，具有创新创业精神和职业素养的应用型人才。

为符合人才培养定位目标，学校构建了“3平台+接口”的培养方案（见图4-1）。即“3平台”即通识课平台、学科基础课平台、专业主干课平台，“接口”即学生培养方向与职业岗位方向接口。通识课平台包括公共必修课及公共选修课（所有专业统一的平台），学科基础课平台包括一级学科及二级学科内必须开设的课程（同一学科内专业的统一平台），专业课平台为教育部本科目录规定的主要课程（同一专业的统一平台）。职业应用方向接口是与就业岗位对应的接口，由N个职业方向选修课模块组成，接口的方向和课程是根据岗位人才需求分析设计，可以根据社会人才需求的变化调整，也可以按照用人单位的定向培养要求（或订单内容）专门设计。该人才培养方案被《新型大学新成就——一百所新建院校合格评估绩效报告》一书收录，得到了教育部的肯定。



图8 南昌理工学院人才培养方案结构图

（二）专业课程体系建设

学校各专业依据教育部颁布的《普通高等学校本科专业目录》（2012版）和《普通高等学校本科专业类教学质量国家标准》（2018年）规定的专业培养标准、专业认证标准和行业标准，立足学校办学定位、服务面向以及人才培养总

目标的定位,结合行业经济发展和市场人才需求的实际情况,确定各专业培养目标、培养规格要求。学校在组织制定各专业人才培养方案时,对各专业总学分、课程模块与实践教学环节及其学分比例都做了明确规定,并作为专业标准认真贯彻执行。在课程建设过程中,学校积极构建了与培养目标、社会需求相适应,与通识教育、专业教育、职业生涯教育、创新创业教育相结合的课程体系。通过统筹不同课程类别间的比例关系,要求各专业从学科专业特点出发,合理配置课程;将创新创业教育课程纳入必修课程。学校还不断加大课程整合力度,不断更新课程教学内容,摒弃过时及不符合市场经济需求的课程,积极进行职业方向课程研究,进一步深化课程与教学内容改革,加强课程实践性环节教学,努力为应用型人才培养服务。学校各专业平均开设课程 21.95 门,其中公共课 1.60 门,专业课 20.35 门;各专业平均总学时 2588.68,其中理论教学与实验教学学时分别为 1693.86、843.05。

(三) 立德树人落实机制

我校坚持把立德树人作为中心环节,把思想政治工作贯穿教育教学全过程,实现全员育人、全程育人、全方位育人。思想政治工作事关培养什么人、怎样培养人、为谁培养人这一根本问题,积极做好学生的思想政治工作,同时,我校认真贯彻课程思政进课堂的文件精神,积极将课程思政元素融入各专业课堂,体现所有课堂的立德树人功能。

学校还始终把师德师风建设摆在师资队伍建设的首位,学校制定实施了《关于加强师德师风正风肃纪的意见》《南昌理工学院加强作风建设具体方案》《南昌理工学院教师教学工作规范》,明确责任人,强调教师必须遵守职业道德规范、依法执教、爱岗敬业、教书育人、为人师表,要求教师严谨治学、淡泊名利、自尊自律,鼓励教师提高自身素质和教育教学能力,学校已基本构建了系统完整的师德师风建设制度体系。

学校率先在我省民办高校组建纪检部门,以作风建设,助推学校发展。建立师德师风廉政建设责任制,问责动真格,与各单位签订责任书,以“军令状”的形式把一岗双责的要求落实到每个干部职工身上,聘请特约监督员,加强日常师德师风建设的监督。学校划定师德“红线”,将师德师风建设纳入党风廉政建设,建立师德师风监督反馈机制,积极构建师德师风建设工作评估体系,建立健全师德考核负面清单和教师师德档案,将师德表现作为教师考核、聘任和评价的首要内容,实行“一票否决制”,强化教职工的廉洁从教职责,营造公正和谐的育人环境,使全体教师恪守师德,为人师表,切实推动了师德师风建设的规范化和制度化。充分发挥省国防教育基地和我校在井冈山革命传统教育基地的优势,加

强对教师爱国主义传统教育，开展“弘扬井冈山精神，做新时代大学生人生成长的引路人”等活动，引导广大教职员构筑坚定的理想信念和厚实的道德防御墙，坚守廉洁从教和工作底线。开展“书记访党员、干部访教职工、教师访学生”的“三访”活动和“弘德育人、廉洁从师”主题教育活动。开展“先进模范巡讲”和“优秀教师”先进事迹采访，通过树立典型，构建人人学先进、争先进的良好氛围，用先进典型激励人、感染人，广泛宣传优秀典型，构建正确的价值观，形成崇德向善的校园风尚。

通过“优秀教师评选”、“辅导员年度人物评选”、“先进管理干部评选”、“五一劳动奖章评选”等活动和系列举措，经过长期的坚持和积淀，学校师德师风建设取得了较好成绩。

（四）实践教学

学校紧扣人才培养目标，坚持以能力培养为重点，坚持把实践教学贯穿于本科教育全过程，学校逐步建立和完善了“课程实验+每学期的集中职业技能实训+教学环节实践+第二课堂实践”的“四实”实践教学体系建设，集中性实践教学课程包括各类集中实训、课程设计、毕业论文（设计）、毕业实习等，搭建了“课内+课外、校内+校外”相融合的实践能力的培养平台。

根据《南昌理工学院社会实践与公益劳动管理办法》《南昌理工学院素质拓展学分管理与认定办法》等要求，鼓励学生积极参加社会实践，将社会实践与公益劳动纳入培养方案并计 2 学分，将教师指导社会实践工作量单列，以课时费形式给予一定补助。学校有计划地组织实施大学生参加三下乡、志愿服务、社会调查、劳动锻炼、专业调查与专业实践等社会实践活动。坚持长期定点服务，加强实践基地建设，改进活动形式；大力开展志愿服务活动，积极推进“西部计划”志愿者宣传招募工作；实施“赣青扶贫结对”等专项行动，组织团员青年到结对扶贫点开展各项活动。

学校专业平均总学分 187.35，其中实践教学环节平均学分 77.17，占比 41.19%，个别专业实践教学环节学分高达 112.5，占总学分比为 60%，如舞蹈表演专业等。

（五）硕士研究生培养

学校与华东交通大学按照协议积极开展联合培养研究生工作，招收联合培养硕士生 21 人；通过华东交通大学学术委员会遴选我校 7 位导师，聘任为硕士生导师；联合培养硕士生的专业始终围绕学校拟新增硕士授权点的电子信息、外国语言文学、法学等 3 个学科专业开展合作。

学校成立硕士点筹建办，主要负责联合培养研究生协调和推进工作，推动导

师组的校际高水平教研、科研以及学术交流活动，促进导师的指导水平和学生培养质量的提升。经过不懈努力，学校联合培养研究生的培养质量得到华东交通大学的高度认可，同时为学校独立开展研究生教育奠定了坚实基础。学校出台《南昌理工学院学院联培研究生管理办法》《南昌理工学院联培研究生指导教师管理办法》等文件，进一步完善体制机制建设。积极开展硕士学位授予单位和硕士专业学位授权点申报工作。

五、质量保障

学校牢牢抓住教学质量这个核心，不断加强和创新教育管理的机制，不断完善本科教学质量监控与保障体系，健全各个教学环节的质量标准，规范教学运行，提高管理效率，保障教学质量，切实提高教学质量保障运行的有效度是教学工作的重中之重。

（一）强化人才培养中心地位

学校不断推进“以本为本，四个回归”，强化本科教育基础地位。成立以党委书记、校长为组长的本科教学改革与建设领导小组，把建设高水平本科教育作为学校重大战略和改革任务。学校党委会、校长办公会定期专题研究，书记、校长和分管校长经常性研究本科教育工作，确定本科教育基本方针、发展路径和重要举措，切实把本科教育作为学校最基础、最根本的工作。加强优质教育资源有效集成和配置，严格实施教授为本科生授课有关规定。

（二）教学管理与服务

校级教学管理人员 10 人，其中高级职称 1 人，所占比例为 10.00%；硕士及以上学位 5 人，所占比例为 50.00%。

院级教学管理人员 59 人，其中高级职称 26 人，所占比例为 44.07%；硕士及以上学位 27 人，所占比例为 45.76%。教学管理人员获得省部级教学成果奖 1 项。

（三）学生管理与服务

学校有专职学生辅导员 158 人，其中本科生辅导员 100 人，按本科生数 18123 计算，学生与本科生辅导员的比例为 181:1。学生辅导员中，具有中级职称的 30 人，所占比例为 18.99%。学生辅导员中，具有研究生学历的 22 人，所占比例为 13.92%，具有大学本科学历的 134 人，所占比例为 84.81%。

学校配备专职的心理咨询工作人员 11 名，学生与心理咨询工作人员之比为 2799.36:1。

（四）质量监控

1. 建立健全可行的质量标准

围绕学校发展定位和人才培养目标，依据国家相关标准，按照专业认证和教育部卓越工程师培养的要求，参照江西省普通高校本科专业综合评价指标体系，学校不断完善人才培养质量标准，制定了《南昌理工学院主要教学环节质量说明与标准》，构建了教学管理、教学建设、学生学习、教学评价为主要内容的教学质量标准体系。

2. 建立有效的质量保障体系

学校颁布实施了《南昌理工学院教学质量保障与监控体系方案》，明确了人才培养质量保障体系的职责分工、信息采集、质量改进等方面的要求，确立了质量保障体系的运行机制。教务处是学校实施教学全面管理的职能部门。督导室是学校院负责教学督导工作的监督机构。评建办是组织学校参加外部评估、开展内部评估和建立实施教学状态数据监测的管理部门。学校其他有关处室提供质量保障的有力支持。各院部是实施教学过程管理的教学实体，全面负责本单位的教学工作，做好学科建设、专业建设、课程建设、师资队伍建设、实习基地建设、教材建设、教学质量的监控、教风学风建设以及教学管理队伍建设。从而形成“校长总管，副校长分管，三线监控，多点支持，基层落实的质量保障体系”和“管、监、评分离的三线质量监控体系”。（详见图 9、图 10、图 11）

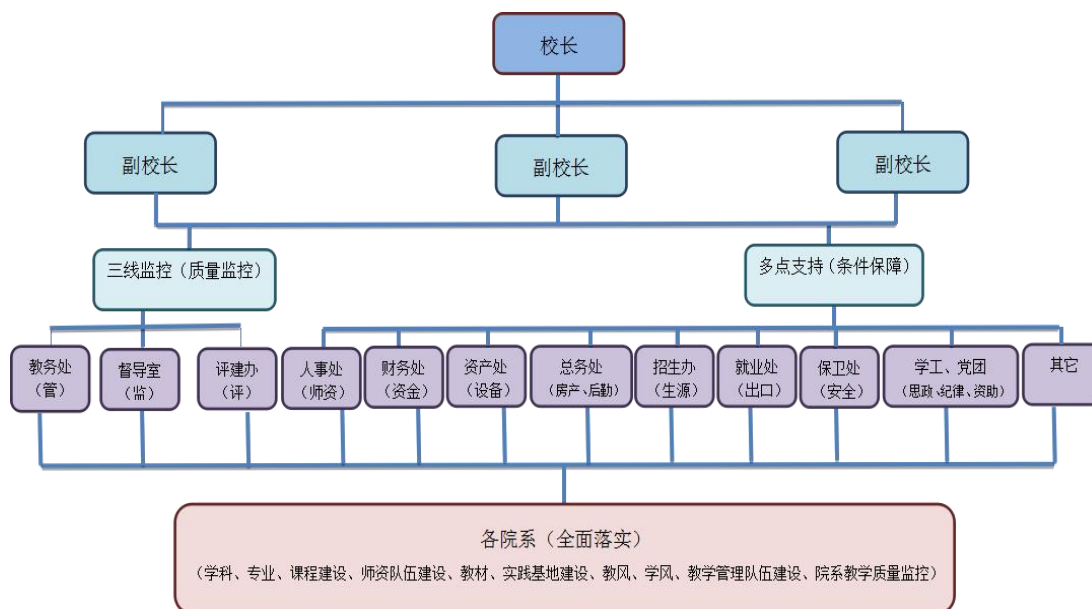


图 9 “校长领导、副校长分管、多点支持、三线监控、基层全面落实”的质量保障体系结构图

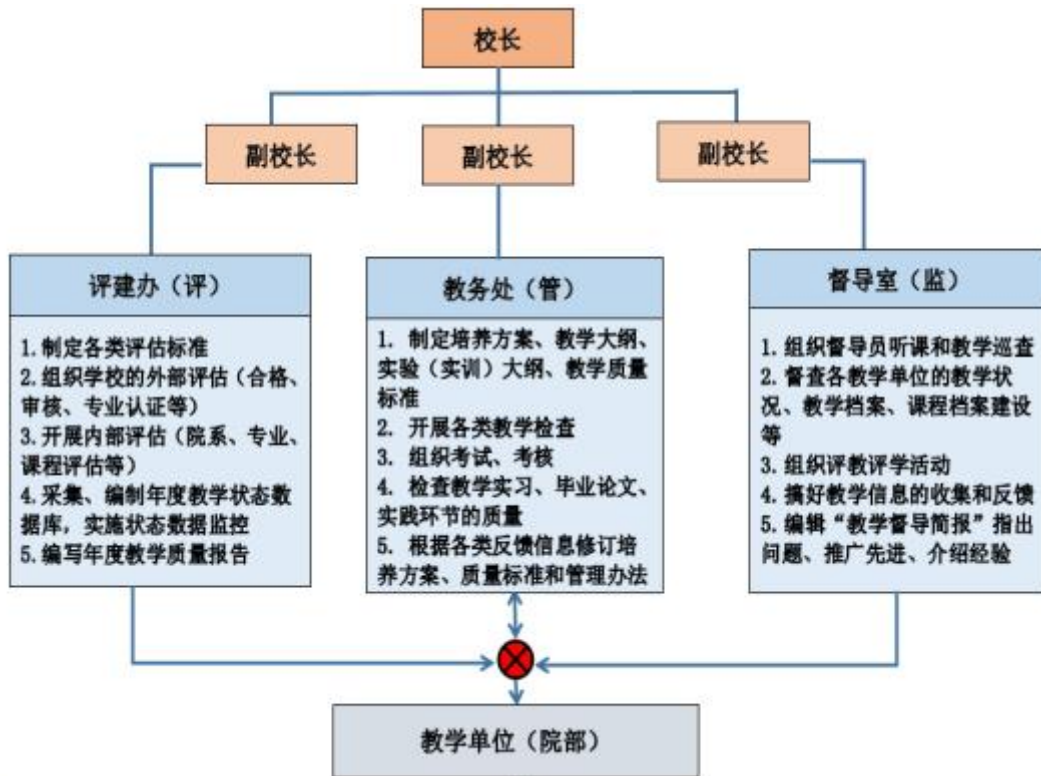


图 10 “管、监、评分离的三线”质量监控体系结构图

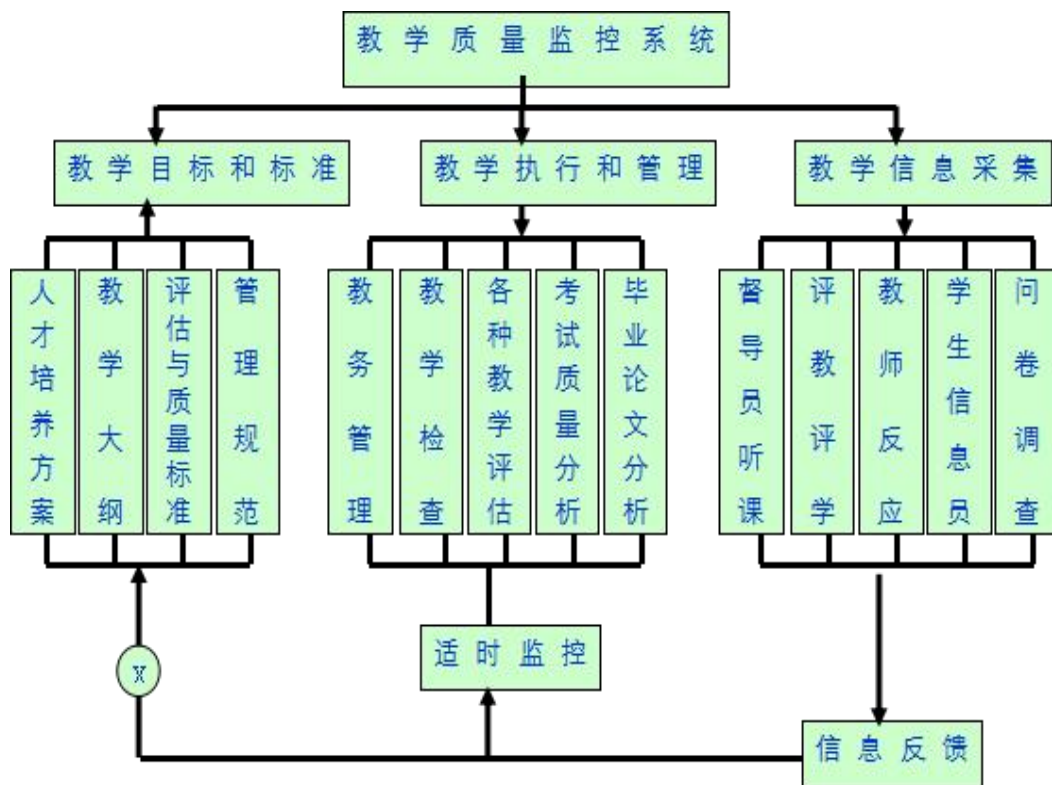


图 11 南昌理工学院教学质量监控流程图

3.建立完备的质量保障条件

组织保障到位。校院两级教学质量保障机构健全，职责明确，运行良好。在校级层面，设有教学工作委员会、学位评定委员会、分管教学副校长、教务处、督导室、评建办和校级学生信息员等，还有与本科教学相关得到各职能部门，财务处、人事处、学科学位办、资产处、学工处、团委、招生办、就业处、图书馆等部门协助开展相关工作。学院层面，设有学院学位评定委员会、学院教务科、学院督导员和学院信息员等。

人员保障到位。学校加强教学管理队伍、教学监控和学生信息员三支队伍建设，现拥有教务处管理干部、二级学院分管教学副院长、二级学院教务科长、教学秘书、校院两级督导和评建办管理干部为主体的业务熟悉、结构合理的教学管理和质量监控队伍。学校有专职教学质量监控人员 14 人。具有高级职称的 10 人，所占比例为 71.43%，具有硕士及以上学位的 5 人，所占比例为 35.71%。

制度保障到位。学校对近年来出台的教学管理文件和教学质量监控体系文件进行了全面梳理，印制了《南昌理工学院教学管理文件汇编》和《南昌理工学院质量保障体系文件汇编》，涵盖了教学管理、教学建设、教学运行、教学改革、实践教学、创新创业、教师工作、教学评价评估与教学质量保障等一系列规章制度，明确了职责，强化了标准，规范了行为，推动了教学质量的提升。

专家督导。学校实行校院两级教学督导制度，校级督导对全校各项教学活动进行全面督导督查、评价指导、沟通交流、参谋咨询；学院督导对本学院的教学工作检查监督、评价指导和咨询，及时掌握反馈学院教学动态；要求校级督导每周随机听课 6 节，学院督导每周随机听课 2 节课，并发放听课班级 20 份学生《评教表》，每个督导认真填写课堂教学质量评教表，同时汇总学生意见，客观评价被听课教师教学情况，实行网上公布，并与所在学院沟通和反馈，学校专兼职督导员 93 人，本学年内督导共听课 1214 学时。对每学期考试试卷进行督查，加强考前试卷质量和考后试卷评阅、分析检查，直面问题，限期整改，不定期回头看。每年对毕业论文（设计）中期检查，按 2%的比例抽查，加强毕业论文（设计）过程监控。对教师的教案、教学大纲不定期抽查，按照教案和教学大纲的规范，逐项检查。

领导听课。严格执行领导干部听课制度，每学期校领导听课至少 4 节，其中分管教学的副校长每学期听课至少 8 节；相关处室中层领导每学期至少 6 节，其中教务处领导每学期听课至少 10 节；院（部）院长（主任）、副院长（副主任）每学期听课至少 10 节，教研室主任对本教研室每学期开设的各门课程至少听课 1 次，且每学期听课总量不得少于 6 次，本学年校领导听课 59 学时，中层领导

干部听课 296 学时，本科生参与评教 19886 人次。。

教学检查。学校坚持开展教学检查工作，在主管校长的领导下，由教务处负责组织。各院部成立教学检查小组，由教学院长任组长，教学副院长、教研室主任、教学秘书为主要成员，负责检查任务的具体落实和执行。按照院部自查和教务处重点抽查相结合，全面检查和专项检查相结合的形式，开展对开学初教学检查、常规教学检查、期末教学检查、专项检查，检查人员对每次教学检查情况进行小结，对检查情况进行分析，及时处理教学检查中发现的问题并提出改进意见。学院领导认真分析研究教学检查情况，针对教学工作中存在的问题和不足制订整改措施。

4.制度引导质量改进

学校教学质量信息反馈渠道畅通，通过现场交流将督导评估、教学检查、领导听课等各项检查中发现的问题及时反馈；通过召开教学会议、学工会议、校领导会议等将每周各相关部门工作和教学工作中发现的问题及时通报和反馈；根据督导室创办的《督导简报》实现对日常教学监控中发现的问题进行反馈；利用互联网等手段时刻与校领导、教学单位责任人、学生信息员交流相关问题；利用每天工作餐时间，可及时反馈信息，解决问题，节约大量时间和程序；坚持校长接待日和校长信箱等渠道，及时掌握基础信息的反馈。根据质量信息反馈和分析，学校每年出台或完善质量管理的相关制度和文件，并对本科教学过程中各教学环节的标准和规定进行完善和强化，对人才培养方案进行集中修订。通过优化质量标准和管理制度引导教学质量的提高。

5.评估效果重应用

学校在教师职称评审、岗位聘任、评先评优、讲课薪酬等相关制度中，强化评估结果应用，明确在教学检查过程中，教师出现教学事故，无教案就上课或者教案不规范、无授课进度或授课进度填写不规范的，均不能评为优秀教师。一次评估不合格的教师，限期整改提高。连续两次评估不合格者，辞聘或调离教师岗位，由人事处另行安排。获教学质量评估优秀者，学校将按照有关政策给予奖励及表彰，并在校报上公布名单。评估结果，由教务处录入教师业务档案，作为教学质量考核的重要依据。引导二级学院和广大教师积极参与教学评估，实现教学全过程监控，有效保障了学校教育教学质量。

6.信息反馈多样化

学校教学质量信息反馈渠道畅通，通过现场交流将督导评估、教学检查、领导听课等各项检查中发现的问题及时反馈；通过召开教学会议、学工会议、校领导会议等将每周各相关部门工作和教学工作中发现的问题及时通报和反馈；根据督导室创办的《督导简报》实现对日常教学监控中发现的问题进行反馈；利用互

联网等手段时刻与校领导、教学单位责任人、学生信息员交流相关问题；利用每天工作餐时间，可及时反馈信息，解决问题，节约大量时间和程序；坚持校长接待日和校长信箱等渠道，及时掌握基础信息的反馈。

7.数据采集常态化

学校十分重视数据采集工作，成立数据采集领导小组，全面部署数据采集工作，每年制定《数据采集工作方案》，按要求层层负责，认真填报数据，认真审核数据，保证数据质量。学校每年利用学校教学基本状态数据库、高等教育质量监测国家数据平台和江西省本科专业综合评价数据平台进行教学基本状态数据采集，及时上报教育主管部门。通过数据平台，促进学校教学管理精细化，为学校开展自我评估与质量监控提供数据支撑，同时通过查找、分析学校自身建设的薄弱环节、亮点和发展趋势，推进学校的建设与发展。

8.质量报告公开化

根据教育主管部门的要求，学校每年在教学基本状态数据采集的基础上，及时发布《南昌理工学院本科教学质量报告》，按时上报至教育主管部门，主动在学校网站上，向社会公布《南昌理工学院教学质量报告》和 25 项教学基本状态核心数据，接受社会监督和评价。

六、学习成效

大学生学习满意度是综合反映学校办学水平的重要因素之一，对高校发展具有重要影响力。学校十分重视人才培养质量的提升，形成了进口畅、出口旺、中间教学质量有保障的现象。学生对学校教学情况满意度高。

（一）强化学风建设，提高学生学习效果

本学年，学校坚持以学生为中心，聚合各方面优质资源，努力营造良好的学习环境。学校修订完善《南昌理工学院学科竞赛管理办法》《南昌理工学院教学项目（竞赛）奖励办法》等文件，积极鼓励师生参与到教学竞赛、学科专业竞赛及教学项目建设。以主题班会和学业导师制度为抓手，以班风建设和“以优带弱”为主要措施，树标兵、抓典型，多维度、多举措持续推进学风建设，全学年学生成绩总体呈正态分布。2021 年-2022 年度，大幅度提升了奖励金额，特别是国家级获奖，师生参与积极性提高，竞赛获奖成果显著，我校本科学生在各类大学生学科竞赛中获奖数量 1123 项，其中特等奖 12 项，一等奖 204 项，二等奖 347 项，三等奖 564 项；国家级奖项 182 项，省部级 941 项。其中在挑战杯、机器人大赛、大学生数学建模赛、蓝桥杯等教育部 56 项赛事中获国家级二等奖 27 项、一等奖 11 项，获奖数量创历史新高。如国际数学建模大赛中一举斩获国际一等奖 3 项、二等奖 1 项及三等奖 5 项，在中国机器人及人工智能大赛中获国家级一

等奖 4 项、二等奖 6 项，在蓝桥杯全国软件和信息技术专业人才大赛中获国家级一等奖 1 项、二等奖 4 项，在第八届中国国际“互联网+”大学生创新创业大赛中，我校获全国铜奖 4 项，创下该赛事有史以来的最佳成绩，实现了在国家级大学生创新创业最高赛事中，获奖数量的历史性突破。江西省第十六届运动会上我校学子取得 11 金 12 银 9 铜的好成绩；第 47 届国际大学生程序设计竞赛中我校代表队获得铜奖，获奖情况江西省内高校排名第三，江西省民办第一，是江西省民办高校在该赛事零的突破！

（二）强化管理与服务，学生的满意度不断提升

学校教学、后勤、管理等各个方面继续深入贯彻落实“三个一切”办学理念，不断强化管理育人、服务育人意识，进一步改善各项服务设施设备，全面提升管理、服务水平，把“三全育人”落实到每个岗位、每项活动中。坚持通过辅导员工作测评、校长接待日、学生座谈会、督导督查、问卷调查等形式，多渠道搜集学生对学校各项工作的意见和建议，了解学生的利益诉求，及时发现问题，提升管理与服务质量。根据学校学生评教数据显示，学生学习满意度 98.5%，学生评教满意度 99.72%；对学校管理与服务的满意度达到 96.8%。

（三）应届本科生毕业与就业情况

1. 毕业情况

2022 届共有本科毕业生 6820 人，实际毕业人数 6732 人，毕业率为 98.71%，学位授予率为 99.64%。

2. 就业情况

为了加强对就业工作的规范管理，确保就业工作的有序进行，修订完善了一整套就业管理制度。学校成立了以校长为组长、分管副校长为副组长的校级毕业生就业工作的领导小组，成立大学生就业指导中心。各二级学院成立由党政一把手任组长的二级就业工作领导小组，深入实施“一把手工程”，进一步加强组织领导，健全责任制度，明确任务分工，统筹推进工作开展，职能部门、二级学院间的统筹协调机制进一步完善。学校每年定期举办就业类培训、讲座 30 余场，提高学生的面试水平，培养学生正确的就业观。每年举办大型校企双选供需人才洽谈会暨就业招聘大会，毕业季每月组织小型校园招聘会，随时召开专场招聘会，做到校园招聘小型化、经常化、规范化。学校非常重视加强与用人单位（单位）的交流与合作，在巩固走访原有合作企业（单位）和实习基地的基础上，积极开拓新的就业市场，充分利用行业协会、校友企业、科研合作单位等各种校内、校外资源，挖掘潜在的需求岗位。采取“走出去，请进来”的双向互动方式，邀请知名企业、专家学者来我校开展就业创业指导专题讲座和报告。加强对就业市场

调研与分析，加强与用人单位的联系与沟通，形成了完善的市场开发机制。每学期都派出就业工作调研小组前往长三角、珠三角与闽南金三角地区进行调研，走访学校原有就业实习基地，开拓新的就业市场，行业、区域性合作不断深化，引进的用人单位（单位），就业岗位的数量和质量不断提升。不断加强对毕业生的跟踪调查和服务。学校毕业生初次就业率连续多年高于全省平均水平，毕业生就业质量逐年稳步提高。

3. 毕业生成就

截至 2022 年 8 月 31 日，学校应届本科毕业生总体就业率达 80.69%。毕业生最主要的毕业去向是企业，占 87.52%；考取公务员 417 人，占比 6.2%；升学 216 人，占 3.21%，主要以双一流高校为主，其中出国（境）留学 34 人，占 0.63%，主要为欧美国家。

4. 社会用人单位对毕业生评价

近年来，学校定期对毕业生进行跟踪调查，征求毕业生和用人单位意见，分析就业市场需求状况。调查结果显示，用人单位对学校教育教学、专业课程设置的专业需求适应度以及学校毕业生各方面表现的满意度评价较高，近几年用人单位对毕业生的工作满意度保持在 90% 以上。总体来看，学校毕业生的职业发展情况较为良好，社会认可度较高。

七、特色发展

南昌理工学院座落在英雄城南昌，南昌打响了中国工农武装的第一枪，南昌是八一军旗升起的地方。学院是由现代化大型军转民高科技集团--南昌航天科技集团创办，创办人邱小林教授部队转业，具有深厚的军队情节。1999 年，美国轰炸我南联盟使馆事件激起了邱小林同志的满腔义愤，他认为要想不让别人欺负，国家一定要强大，国家强大的根本是人才，于是他毅然决定投资办学。学校有一大批来自军队和军事院校的同志，他们都具有深厚的军队情结和满腔的家国情怀，并且都有优良的军事素质，他们传承军队优良传统，发挥军人的骨干作用，以军魂治校育人，学校军事氛围浓郁，军魂育人特色鲜明，国防教育深入人心。南昌理工学院航天航空科普教育馆获批 2021-2025 年度全国科普教育基地。

（一）开展国防教育、军魂与人的实际做法

完善国防教育办学条件。为了开展国防教育，根据教学内容与组织实施的需要，学校组建了训练部（军事教研部）、政治部（人民武装部）、教官大队等拟军事化的教学组织与实施机构，分别承担理论教学、技能训练与竞赛、国防问题与国防教育教学研究等教学任务。制订了《国防教育基地建设和管理条例》《新生军训实施细则》《军事理论课教学细则》《军事理论课双十条》和《教官大队

工作条例》等完备的国防教育制度。学校还建成了国防教育展览室、报告厅、军用飞机陈列场（6架）、“神箭”模型碑（4座）、军事素质拓展基地、航模制作室、教官大队活动中心等，这些都为国防教育的开展提供了有力的保障。

实施正规的军事理论课教学。在解放军总参谋部、总政治部与教育部联合颁布的军事理论课教学方案的基础上，学校通过不断革新，形成了由国防制度、军事理论、军事技能训练等组成的基本板块，由经典战例、战略战术、武器与国防研读组成的兴趣板块，以及由军事与外交、国防与国力、尚武与风尚研究等组成的延伸板块，形成了符合大纲要求，满足学生不同兴趣爱好与特长需要的复合型的教学内容结构。通过基本军事技能训练磨炼学生的意志品质，提高学生身体和精神面貌，培养了他们顽强拼搏和集体协作的精神，增强了学生的组织纪律观念和集体荣誉感，同时激发了他们刻苦学习现代科学文化知识的积极性和自觉性，增强勇于向困难挑战、勇攀高峰的意识，树立了良好的品德，健全了人格。并组织编写了《教官军训手册》《新生军训手册》等教材，制定“军校化”课堂管理和任课教师“双十条”，形成了军事理论课教学“三大特点”，成为大学生喜爱的必修课。

开展严格的军事技能训练。军事技能训练分为二个层次。一为军事技能训练教官培训，即从完成军训的学生中选拔优秀军训学员，组建军训教官队，进行以军事技能、军事技能教学法为基本内容的军训教官培训。二为普通学生军事技能训练，在普通学生军训的基础上，对所有的学生宿舍实行准军事化管理，作为学生军训的延伸和国防教育普及的基础。至今，共完成学生军训与军事理论课教学20万人次，接受各级各类检查、验收、评比，均获得了优异成绩。

强化思想政治教育。在学校思想政治教育与校园文化活动中，发挥军训教官的思想、作风骨干、心理辅导骨干作用，以及国防知识社团在校园文化建设中的作用，丰富其内容与形式，增进其效果，培养具有军人精神特征的优秀人才。学校每年组织师生到南昌八一起义纪念地、井冈山、瑞金、韶山等红色摇篮参观学习，学习《清贫》《红色家书》，祭扫烈士墓，举行入党入团仪式等活动，极大地提升了学生的思想情操和爱党爱国热情。学校每周三晚邀请校内外优秀人员开展讲座，校园大讲堂先后邀请中国科学院院士、中国月球探测工程首席科学家、“嫦娥之父”欧阳自远院士开讲《中国的探月梦》，南昌军分区原司令员周根保司令讲了《军魂永驻》，烈士后代唐东平女士讲了《铁军精神进校园》等；还邀请到新四军研究会副会长李毅，空军老英雄胡寿根，新四军老兵叶道清、尤左儒等老前辈到校演讲，他们的演讲让全校师生受到深刻的教育，极大的鼓舞了大家的工作和学习热情，增长了见闻，升华了思想。我校“校园大讲堂”2012年被江西省社联命名为“江西省社会科学知识普及与宣传基地”，并连年被评为“先

进基地”。

面向社会开展国防教育。自 2007 年被江西省依法命名为国防教育基地以来，面向社会，提供包括军事技能训练、军事技能演练、国防知识辅导等国防教育服务；并应邀向省内外高校、中学派出军训教官与军事理论教员，承担军训与军事理论教学任务，校外完成军训 18 万人次，接待参观学习 6000 人次。

（二）国防教育在教学和科研方面硕果累累

国防教育和军事方面的教学和科研是我校的一大亮点。我校这个领域在学科建设和教学科研方面可谓是硕果累累。《军事法学》被评为江西省十二五重点学科，《国防教育教学研究与实践》获江西省教学成果一等奖，《国防行政法研究》获得了国家社科基金课题立项，《正弦式高精度微小陀螺的工作机理研究》获得了国家自然科学基金课题立项，《国防动员法配套法律法规研究》获得了国家国防动员委员会的课题立项。我校先后承担了与国防教育、军事法学等方面的国家和地方科研课题 20 余项；发表相关论文 50 余篇，其中《论军事法的体系独立性——宪法视野下国防功能与结构的观察》被中国人民大学全文复印，《西方网络文化霸权影响下的大学生国防意识教育》获江西省国防教育征文三等奖；出版专著 4 部，其中《国防行政法要义》由“人民出版社”出版；《嫦娥探月——嫦娥二号环月纪实》《“嫦娥”巡天看中华》由“中国文联出版社”出版，并获得省科技进步奖二等奖。

浓厚的国防教育情境，激发了可贵的尚武精神，潜移默化地培育了学生的自律、自强精神，提升了当代大学生的思想情操和做人的品格。由于学校的国防教育在办学过程和教学、科研及思想政治教育等方面均取得了丰硕的成果，学校连续多年组队参加江西省军区政治部和教育厅组织的高校军训会操均获“优胜单位”奖励；参加省委、省政府、省军区主办的江西省国防教育文化节，获“国防教育图片展二等奖”、“文化节特别贡献奖”。我校学生为校外单位做国防教育报告 2 百余场；教官队的学生应邀为江西、上海、湖南、海南、广东、浙江六省市 50 多所院校和企业，军训 18 万人次，得到社会相关单位的认可和好评。团中央曾为学校拍摄《军魂育人，南昌理工》专题电视片，作为加强大学生思想政治教育的百个典型之一，在中央电视台播映，向全国高校推广；党中央核心刊物《红旗画刊》以《军魂铸就南昌理工学院》为题以专栏发表大篇幅报道；先后被国家授予“全国国防教育特色学校”、被江西省授予“江西省国防教育先进单位”、“江西省国防教育基地”、“江西省航天科普教育基地”等荣誉称号。省领导视察学校时高度评价说：“人民解放军是一所大学校，你们把军队的教育、管理模式移植过来，你们做得很成功，值得推广。”

（三）推进课程思政教学改革，课程思政成效初现

学校成立了课程思政教学改革工作领导小组，组建了课程思政教学研究中心，全面负责学校课程思政的研究研讨、教学活动展示、示范课申报等工作。加大课程思政教学改革经费投入，引进了课程思政教学平台、智慧马院，建设课程思政自助录播教室。2021-2022 学年，学校积极通过线上、线下相结合的方式组织教师参加课程思政培训，参与教师达 300 余人次；全校 59 名教师开展课程思政教学展示活动，并遴选出 6 名教师开展校级课程思政教学展示；鼓励教师积极参与到课程思政教学改革，开展校级课程思政示范课及示范专业遴选，从 73 个申报项目中遴选出 20 门课程为首批校级课程思政示范课程、3 个专业为课程思政示范专业；积极鼓励教师参与各类课程思政教学比赛，共有 12 位教师在“智慧树”课程思政示范案例教学大赛中获奖。

（四）积极开展教学能力提升培训，教师教学水平显著提升

学校充分发挥教师教学发展中心作用，积极开展金课建设、教学方法、学科育人与课程思政、教学改革、教学成果奖培育等各项教学能力提升培训，2021-2022 学年共计开展线上、线下各项培训三十余场，教师参与达 2000 余人次；2021 年我校教师共立项省级教学改革项目 12 项，结题 10 项，数量位居民办高校前列，另外，我校 2 项教改课题获得国家级立项，实现了国家级教改课题上实现了零的突破；2021-2022 学年，我校教师积极参与教育部产学合作协同育人项目申报，共有 50 余项通过立项或签订了协议。2021 年-2022 年度，我校教师在省级教师教学创新大赛和青年教师讲课比赛中成绩突出，其中徐雅静、张萍萍老师分获省级教学创新大赛二、三等奖，5 名教师获省级青年教师讲课比赛二、三等奖。

八、问题及改进

（一）存在的主要问题

近年来，学校的教学质量有了较大提升，但为适应高等教育高质量发展，仍面临个别问题与不足，主要表现在：

1.师资队伍专业结构还需进一步优化。一是少数专业师资水平发展不够均衡，有的专业教师数量相对过剩，而有的新办专业、紧缺专业教师数量不足；二是少数教师专业背景不完全匹配，有的专业课教师所学专业背景与所在授课程专业不完全匹配。

2.学科建设和学科服务能力还需进一步提升。学校对有些新上专业调研不够

充分，造成了生源不足的现象；学科布局、方向凝练有待进一步加强，优势学科、重点学科进一步培育。

3.产学研合作的深度和广度还需进一步扩展。学校与企业开展合作的深度和广度不够，横向项目数量与经费偏少，科研反哺教学的激励机制不够完善。

（二）改进措施

1.进一步优化师资队伍结构。深入推进师资队伍建设“五大工程”，实施“十百千”工程和“双百人才计划”，重点破解制约人才引进的机制障碍，加大人才引进力度。根据学校学科专业发展需求，建立一支数量充足，专业结构、年龄结构与职称结构合理的高层次师资队伍。

2.进一步深化学科专业建设。按照“一级学科规划、二级学科建设、注重应用研究”的思路，构建以学科为龙头、专业为支撑、课程为主干，紧密对接产业链、创新链的学科专业体系，持续优化学科生态。强化对接江西省“2+6+N”产业高质量跨越式发展行动计划，重点发展应用型学科专业，打造与区域重点产业、主导产业、特色产业和区域文化高度融合的产教融合型学科专业集群，重点加强工科专业建设。主动对接航空产业发展，新增部分航空类专业，在部分现有本科专业中增加或明确航空类专业方向，全力建设航空类学科专业；坚持扶优、扶强、扶新，激发学科内生动力，促进学科竞争发展，形成省级重点建设学科拉动、校级重点学科支撑、校级重点建设学科补充的学科建设新格局，逐渐形成学校特色鲜明的学科布局。

3.进一步创新产教融合深度合作机制。坚持走产教融合、科教融合之路，主动适应、融入、引领江西新产业、新业态发展，瞄准江西经济社会发展的新增长点，形成人才培养和技术创新新格局，服务与引领产业发展，学校将围绕地方特色产业和学校优势专业，持续与政府、行业企业、产业园区深度合作，在建立产业学院的基础上，积极合作建设联合实验室（研究中心）、协同创新中心、产业研究院、创新创业基地等载体，围绕产业技术创新关键问题开展协调创新，联合开展应用课题研究、科技攻关、成果转化、项目孵化等服务，共同完成教学科研任务，推动协同创新，实现学校知识溢出直接服务区域经济社会发展，形成学校和江西经济社会联动发展新格局。